



Hurtigstartveiledning

BirdBike-Monteringsvideo

Skann for å se monteringsvideoen og laste ned hurtigstartguiden på flere språk.



Trenger du hjelp? Vi er her for deg.

Kontakt oss direkte dersom du har spørsmål, bekymringer eller trenger hjelp til å montere Bird Bike.

Besøk support.bird.co
E-post shopmea@bird.co

BirdBike

V-RAMME

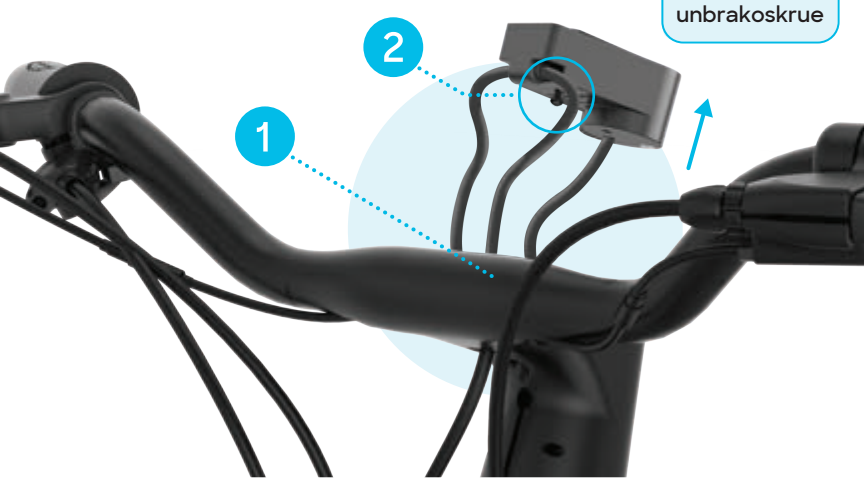
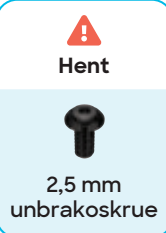
3 Fjern dashdisplayet

Fjerne skruen fra under LED-displayet

- 1 Trekk LED-displayet forsiktig ut av kabinettet som er på innsiden av styret. Vær forsiktig så du ikke skader noen kabler.

Tips: Hvis LED-displayet ikke trekkes lett ut av kabinettet på styret, bruker du 2,5 mm unbrakonøkkelen til å skyve den forsiktig ut gjennom skruhullet fra baksiden av styret.

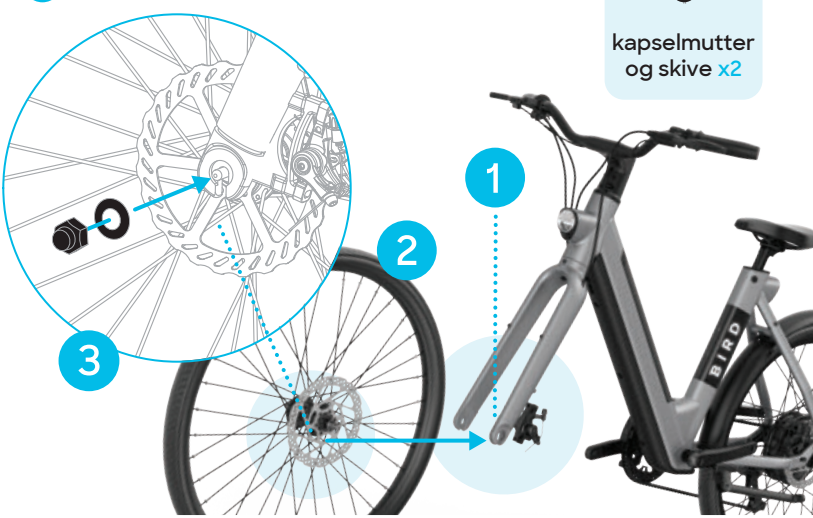
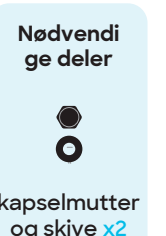
- 2 Fjern skruen fra under LED-displayet med 2,5 mm unbrakonøkkelen. Sett skruen til side for å bruke den under installasjon i **trinn 11**.



7 Monter forhjulet

Fest forhjulet til gaffelen

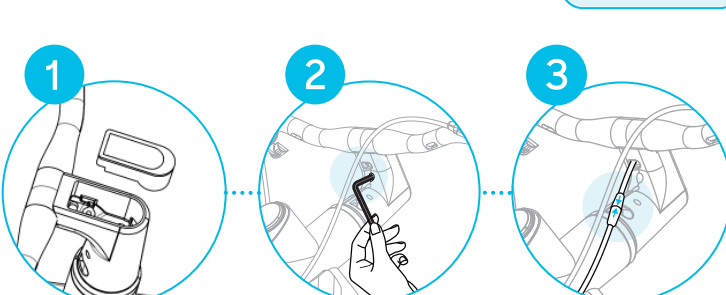
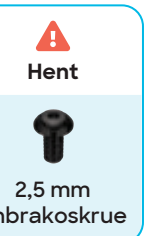
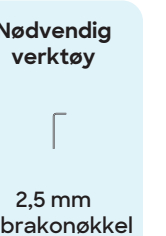
- 1 Fjern den svarte gaffelbeskytteren fra bunnen av gaffelen og kast den.
- 2 Sett forhjulakselen inn på innsiden av gaffelsporene. Forsikre deg om at bremserotoren er justert slik at den passer på innsiden av den fremre skivebremsen.
- 3 Installer pakninger (riflet side innover) og kapselmuttere på gaffelens yttersider. Stram dem ved hjelp av 15 mm skrunøkkel til de er sikret.
- 4 Korrekt dekktrykk er 3,5-5,6 bar.



11 Installer LED-displayet på nytt

Installer displayet på nytt

- 1 Sett displayet tilbake i kabinettet på styret. Vær forsiktig så du ikke klemmer kablene.
- 2 Bruk 2,5 mm unbrakonøkkelen, installer skruen som tidligere ble fjernet i **trinn 3** fra under displayet, slik at displayet ligger plant med kabinettet på styret.
- 3 Koble enden av strømkabelen som kommer fra displayets underside til strømkabelen som kommer ut av rammens underside. Still forsiktig pilene på linje med kablene.



4 Installer styret

Justering av frontgaffelen (før montering av styret)

- 1 Juster gaffelen med rammen slik at den vender fremover, **den fremre bremseenheten bør være på samme side som støtten**. (førerens venstre side)
- 2 Kontroller at kablene er klare og ikke begrenser bevegelsesområdet som trengs for å styre



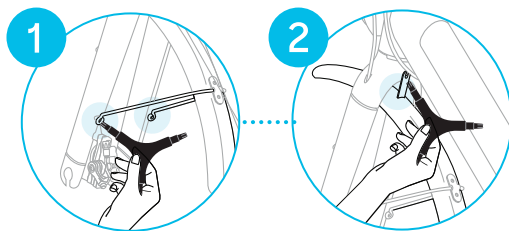
8 Fest frontskjermen

Fest frontskjermen til gaffelen

- 1 Med den **4 mm-enden** av Y-nøkkelen fjerner du de to skruene festet til gaffelens bakside.
- 2 Sett de to skruene inn gjennom hullene på enden av skjermstøttebraketten for å sikre dem til gaffelen.
- 3 Bruk **4 mm-enden** av Y-nøkkelen til å fjerne skruen på toppen av gaffelens bakside.
- 4 Sett skruen inn igjen gjennom skjermfestebraketten på toppen av skjermen og fest den godt til gaffelens bakside.



Tips: Pass på at skjermen er parallell med hjulet, slik at de ikke får kontakt når hjulet roterer.



12 Lad batteriet

- 1 **Koble til laderen**
Bruk den medfølgende strømforsyningen og koble den til ladeporten på batteriet (under gummiklaffen merket +/-).
- 2 **Lad ferdig**
Når den er fulladet, indikerer et grønt lys på strømforsyningen at ladingen er fullført. Batteriet kan lades på Bike eller fjernes før lading. **La sykkel din lade helt opp i 4-6 timer.**



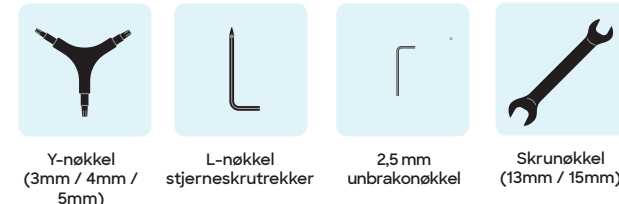
Tips: Bruk tastene til å låse opp og lade batteriet.

1 Forberedelse til montering

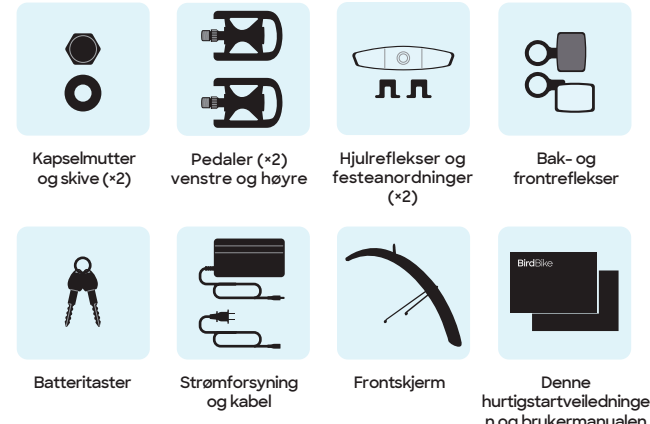
Pakk ut alle komponenter fra produktpakken, inkludert verktøysettet

- Forvent 30 minutters monterings tid
- Tomt arbeidsområde
- Ikke stram skruene for hardt

Verktøy:



Deler:



5 Fest styret

Feste styret til styrestaget på toppen av gaffelen

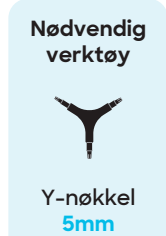
- 1 Plasser styret over styrestaget og sett sekskantskruen (fra **trinn 2**) inn gjennom styret.
- 2 Ved hjelp av den **Y-nøkkelen** strammer du sekskantskruen forsiktig, slik at det ikke er dødgang mellom gaffel og ramme.



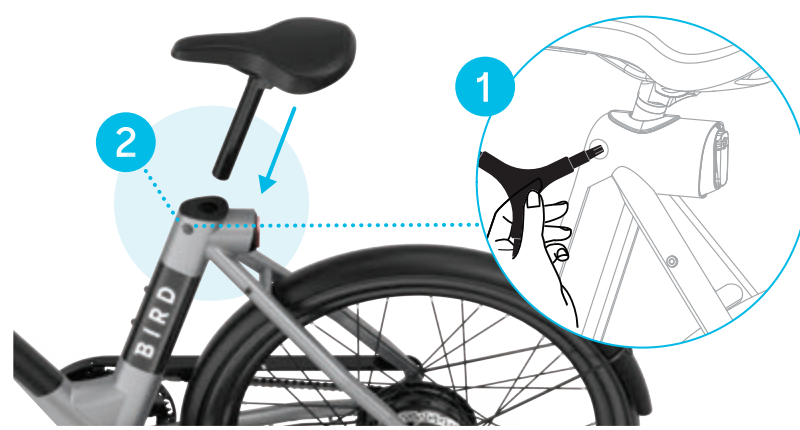
9 Installer setet

Og juster setehøyden

- 1 Fjern den myke gummihetten plassert på rammen (rett under setesøylen) for å avdekke seteklemmeskruen.
- 2 Bruk **5 mm-enden** av Y-nøkkelen til å løsne seteklemmeskruen. Juster setestolpen til ønsket høyde. Når den er posisjonert, strammer du seteklemmeskruen til den er sikret og setter gummihetten tilbake i rammen.

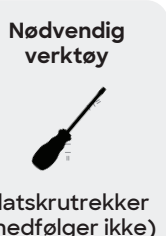


Ikke forleng setestolpen lenger enn den minste innsetningslinjen som er angitt på setestolpen.



13 Installer reflekser

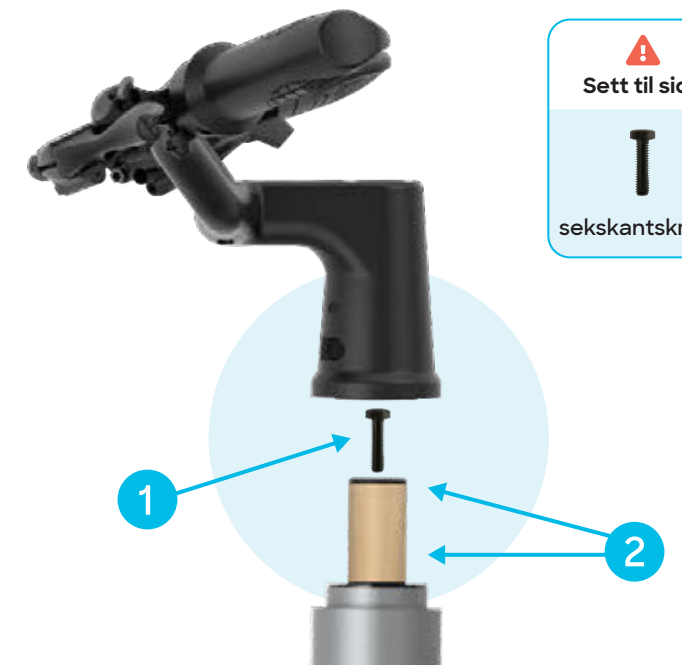
- 1 **Bakrefleks - rød**
Vikle bakrefleksens brakett rundt setestolpen. Fest godt med en flatskrutrekker. Posisjoner refleksens så den vender bakover.
- 2 **Frontrefleks - hvit**
Vikle frontrefleksens brakett rundt styret nær staget. Fest godt med en flatskrutrekker. Posisjoner refleksens så den vender fremover.
- 3 **Hjulreflekser**
Vikle hjulrefleksens brakett rundt hvilken som helst av hjuleikene. Fest skikkelig med en flatskrutrekker.



2 Forbered styrestaget

Fjern sekskantskruen, hetten og papprøret fra styrestaget

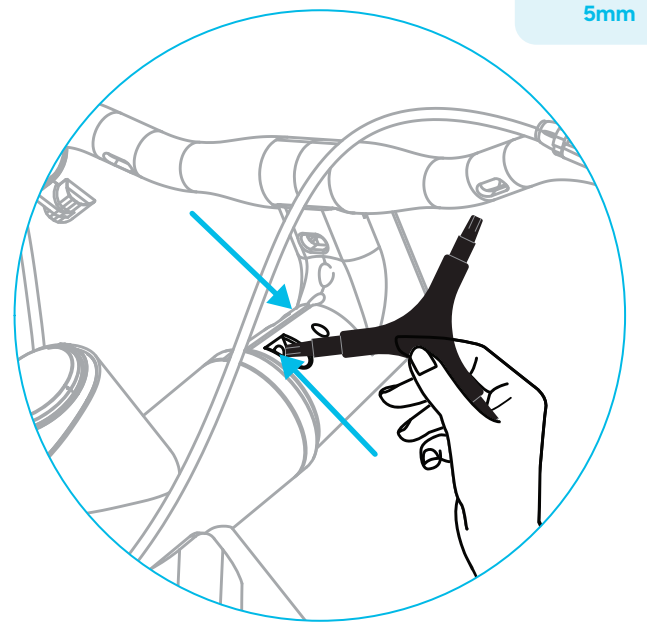
- 1 Fjern sekskantskruen fra papprøret på styrestaget. Sett sekskantskruen til side for å bruke den under installasjon i **trinn 5**.
- 2 Kast både papprøret og den svarte hetten som holdes inne av sekskantskruen.



6 Sikre styret

Sikring av styret

- 1 Stram de to styrestagskruene under styret ved hjelp av **5 mm-enden** på Y-nøkkelen, slik at de sitter ordentlig på plass.



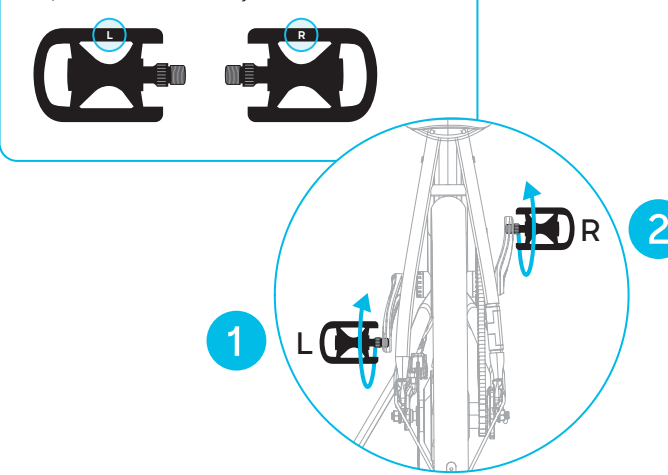
10 Installer pedalene

Fest pedalene

- 1 Skru den venstre pedalen merket «L» mot klokken for hånd (siden den er gjenget omvendt).
- 2 Skru den høyre pedalen merket «R» med klokken.
- 3 Stram begge pedalene med 15 mm skrunøkkel.



Hver pedal er merket med «L» eller «R», som tilsvarer den aktuelle siden (venstre eller høyre) på skruens endepunkt og på innsiden av pedalen. Se illustrasjonen nedenfor.



14 Bird-app

- 1 Last ned den nyeste versjonen av Bird-appen og logg inn eller opprett en ny konto.



- 2 Trykk på strømknappen til venstre på styret for å slå på Bird Bike.
- 3 Finn QR-koden for Bird Bike inni verktøysettet eller på brukerhåndbokens forside. Finner du ikke koden? Ta kontakt med forhandleren din.
- 4 Etter paring vises My Bird Bike-skjermen. Her kan du se detaljer om din Bird Bike og bruke de tilgjengelige funksjonene.
- 5 Når du har lukket Bird-appen, åpner du My Bird Bike-skjermen gjennom «Private Birds» i menyen.