



Guia de iniciação rápida

BirdBike

V-QUADROS

Vídeo de Montagem BirdBike

Leia o código para assistir ao vídeo de montagem e transferir o guia de início rápido em vários idiomas.



Precisa de ajuda? Estamos disponíveis para ajudar.

Entre diretamente em contacto connosco em caso de dúvidas, preocupações ou se precisar de ajuda para montar a bicicleta Bird. Não entre em contacto com o revendedor.

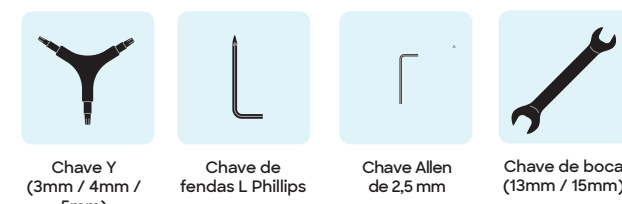
Visite support.bird.co
Envie um e-mail para shopemea@bird.co

1 Preparação para Montagem

Retire todos os componentes da embalagem do produto, incluindo o Kit de ferramentas

- 30 minutos
- Assuma - 30 minutos de tempo de montagem
- Desobstrua uma área de trabalho
- Não aperte os parafusos em demasia

Ferramentas:



Peças:



2 Prepare a haste do guiador

Remova o parafuso sextavado, a tampa e o tubo de cartão da haste do guiador

- 1 Remova o parafuso sextavado do tubo de cartão na haste do guiador. Reserve o parafuso sextavado para utilização durante a instalação no **passo 5**.
- 2 Descarte o tubo de cartão e a tampa preta presa pelo parafuso sextavado.



Ferramenta necessária



chave Y de 5mm

Reserve para depois



Parafuso sextavado

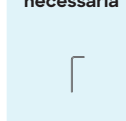
3 Remova o visor do painel

Remover o parafuso do visor de LED

- 1 Retire o visor LED com cuidado do seu compartimento dentro do guiador. Tenha cuidado para não danificar nenhum cabo.

Dica: Se o visor LED não sair facilmente do compartimento do guiador, use a chave Allen de 2,5 mm para empurrar suavemente para fora através do orifício do parafuso na parte de trás do guiador.

Ferramenta necessária



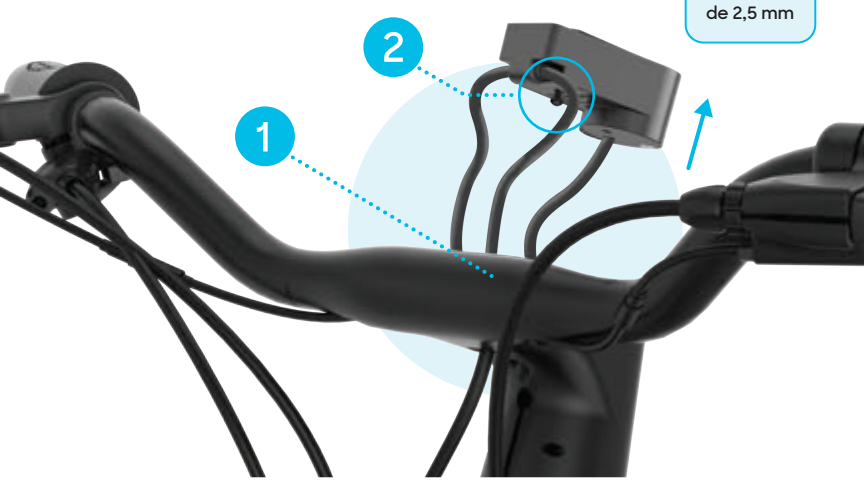
Chave Allen de 2,5 mm

- 2 Remova o parafuso sob o visor LED com a chave Allen de 2,5 mm. Reserve o parafuso para utilização durante a instalação no **passo 11**.

Recupere



Parafuso allen de 2,5 mm



4 Instale o guiador

Alinhar o garfo frontal (antes de montar o guiador)

- 1 Alinhe o garfo com a estrutura de modo a que fique voltado para frente. **o conjunto do travão frontal deve estar no mesmo lado que o descanso** (lado esquerdo do ciclista).
- 2 Certifique-se de que os cabos estão bem colocados e que não restringem a amplitude de movimento necessária para virar.

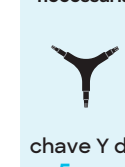


5 Coloque o guiador

Fixar o guiador à haste do guiador na parte superior do garfo

- 1 Coloque o guiador sobre a haste do guiador e insira o parafuso sextavado (do **passo 2**) no guiador.
- 2 Usando a extremidade de 5 mm da chave Y, aperte suavemente o parafuso sextavado para que não haja folga entre o garfo e o quadro.

Ferramenta necessária

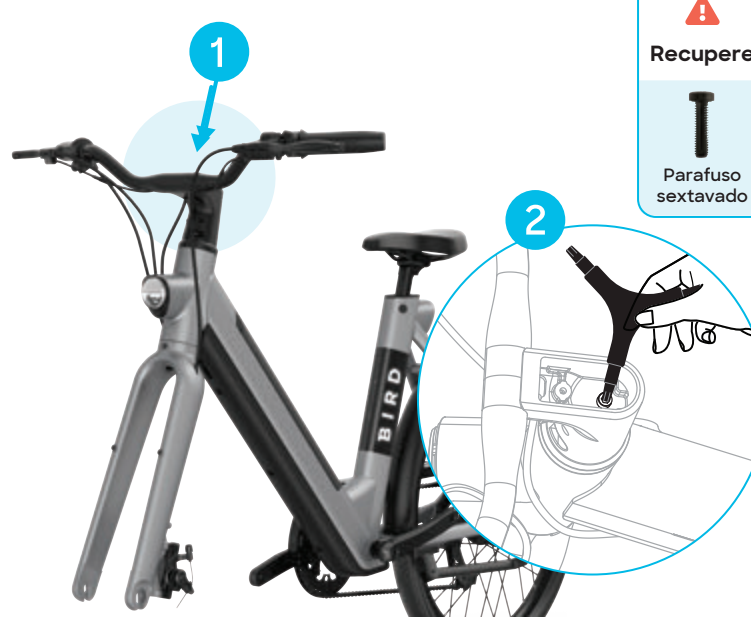


chave Y de 5mm

Recupere



Parafuso sextavado

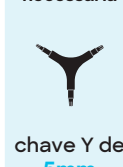


6 Fixe o guiador

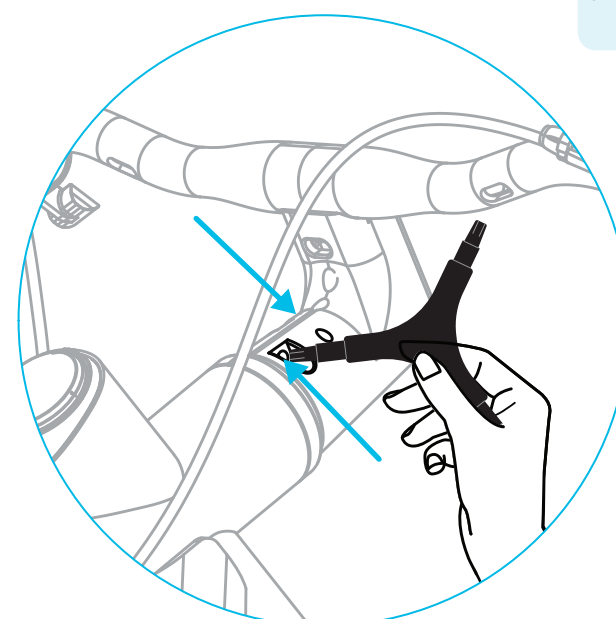
Fixar o guiador

- 1 Aperte os dois parafusos da haste de direção sob o guiador usando a extremidade de 5 mm da chave Y, para que fique seguro no lugar.

Ferramenta necessária



chave Y de 5mm



7 Instale a roda frontal

Anexe a roda frontal ao garfo

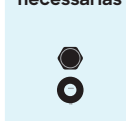
- 1 Remova o protetor preto do garfo da parte inferior do garfo e descarte.
- 2 Insira o eixo da roda frontal dentro das ranhuras do garfo. Certifique-se de que o rotor do travão está alinhado para se encaixar dentro do travão de disco frontal.
- 3 Instale as anilhas (lado serrilhado para dentro) e as porcas cegas na parte externa do garfo. Aperte-as usando a chave de boca de 15 mm até que fiquem fixas.
- 4 A pressão correta dos pneus é 3,5 a 5,6 bar.

Ferramenta necessária

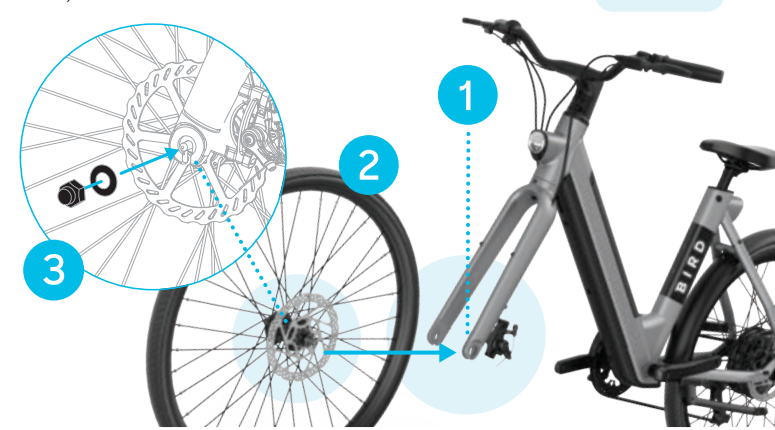


Chave de boca de 15mm

Peças necessárias



porca cega e anilha x2



8 Fixe o para-lamas frontal

Fixe o para-lamas frontal no garfo

- 1 Com a extremidade de 4 mm da chave Y, remova os dois parafusos fixados na parte de trás do garfo.
- 2 Use a extremidade de 4 mm da chave Y para remover o parafuso que está na parte superior da parte de trás do garfo.

Ferramenta necessária

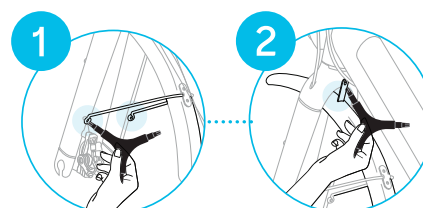


chave Y de 4mm

⚠ Insira novamente os dois parafusos nos orifícios na extremidade do suporte do para-lamas para os prender no garfo.

⚠ Volte a inserir o parafuso no suporte de montagem do para-lamas e fixe firmemente na parte de trás do garfo.

Dica: Certifique-se de que o para-lamas fica paralelo à roda para que não faça contacto enquanto a roda gira.

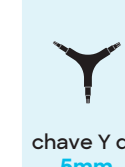


9 Instale o selim

E ajuste a altura do selim

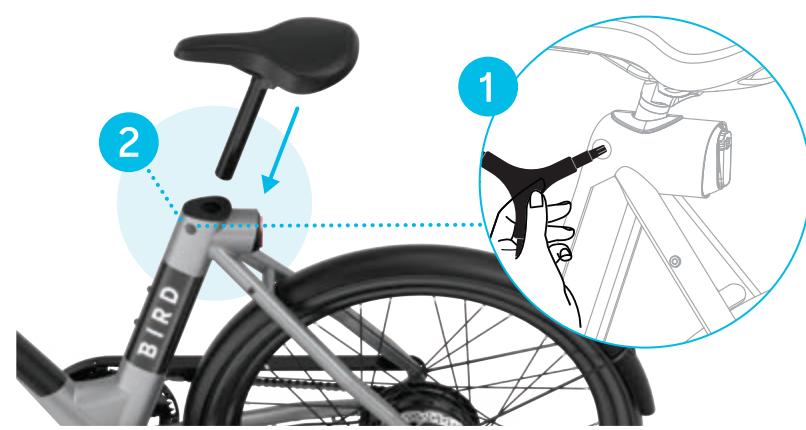
- 1 Remova a tampa de borracha maleável localizada no quadro logo abaixo da coluna do selim para revelar o parafuso da braçadeira do selim.
- 2 Use a extremidade de 5 mm da chave Y para soltar o parafuso da braçadeira do selim. Ajuste o espigão do selim para a altura pretendida. Uma vez posicionado, aperte o parafuso da braçadeira do selim até que esteja firme e retorne a tampa de borracha ao quadro.

Ferramenta necessária



chave Y de 5mm

Não prolongue o espigão do selim para além da linha de inserção mínima indicada no espigão do selim.



10 Instale os pedais

Coloque os pedais

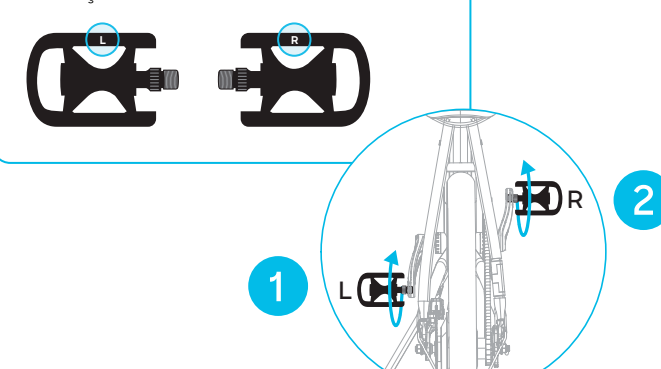
- 1 Aparafuse manualmente o pedal esquerdo marcado com "L" no sentido contrário ao dos ponteiros do relógio (uma vez que é rosqueado ao contrário).
- 2 Aperte o pedal direito marcado com "R" no sentido dos ponteiros do relógio.
- 3 Aperte ambos os pedais com a chave de boca de 15 mm.

Ferramenta necessária



chave de boca de 15mm

Cada pedal está marcado com um "L" ou "R" correspondente ao lado apropriado (esquerdo ou direito) na extremidade do parafuso e no interior do pedal. Veja a ilustração abaixo.



11 Volte a instalar o visor LED

Volte a instalar o visor

- 1 Coloque o visor de volta no suporte do guiador. Tenha cuidado para não prender os cabos.
- 2 Use a chave Allen de 2,5 mm e volte a instalar o parafuso anteriormente removido no **passo 3** sob o visor, de modo a que o visor se encaixe perfeitamente dentro do invólucro do guiador.
- 3 Ligue a extremidade do cabo de alimentação que sai da parte inferior do visor ao cabo de alimentação que sai da parte inferior do quadro. Alinhe cuidadosamente as setas nos cabos.

Ferramenta necessária

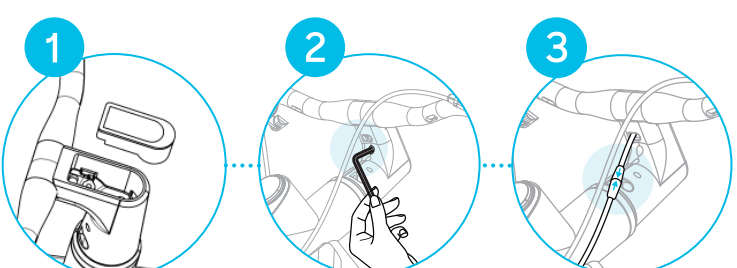


Chave Allen de 2,5 mm

Recupere



Parafuso allen de 2,5 mm



12 Carregue a bateria

- 1 **Ligue o carregador**
Use a fonte de alimentação incluída e ligue-a à porta de carregamento da bateria (abaixo da aba de borracha com +/-).

- 2 **Terminar o carregamento**
Quando totalmente carregada, uma luz verde na fonte de alimentação indica que a carga está completa. A bateria pode ser carregada na bicicleta ou removida para carregamento. **Aguarde de 4 a 6 horas para carregar totalmente a sua bicicleta.**



Dica: use as teclas para desbloquear e carregar a bateria.

13 Instale os refletores

- 1 **Refletor traseiro - vermelho**
Enrole o suporte do refletor traseiro em redor do espigão do selim. Prenda com uma chave de fendas de ponta plana. Posicione o refletor voltado para trás.
- 2 **Refletor frontal - branco**
Enrole o suporte para o refletor frontal à volta do guiador perto da haste. Prenda com uma chave de fendas de ponta plana. Posicione o refletor voltado para frente.
- 3 **Refletores das rodas**
Enrole o suporte para o refletor da roda em torno de qualquer raio da roda. Prenda com uma chave de fendas de ponta plana.

Ferramenta necessária



chave de fenda de cabeça plana (não fornecida)

14 Aplicação Bird

- 1 Transfira a versão mais recente da aplicação Bird e inicie sessão ou crie uma nova conta.
- 2 Pressione o botão de ligar/desligar no guiador esquerdo para ligar a sua Bird Bike.
- 3 Encontre o código QR da sua Bird Bike, que está localizado na tampa dentro da caixa de ferramentas. Não consegue encontrar o código? Entre em contacto com o seu revendedor.
- 4 Após o emparelhamento, aparecerá o ecrã My Bird Bike. Agora pode ver os detalhes da sua Bird Bike e utilizar as funcionalidades disponíveis.
- 5 Após fechar a aplicação Bird, aceda ao ecrã My Bird Bike selecionando "Private Birds" no menu principal.