



Snabb starts guide

BirdBike

A-RAM



Behöver du hjälp? Vi finns här för dig.

Kontakta oss direkt om du har några frågor, problem eller om du behöver hjälp med att montera din Bird Bike. Vi ber dig att inte kontakta återförsäljaren.

Besök support.bird.co

Skicka e-post till shopemea@bird.co.

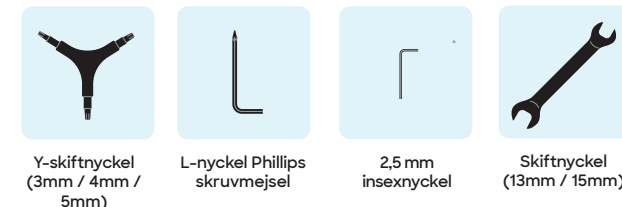
1 Förberedelse För Montering

Packa upp alla komponenter från produktpaketet inklusive verktygsattsens

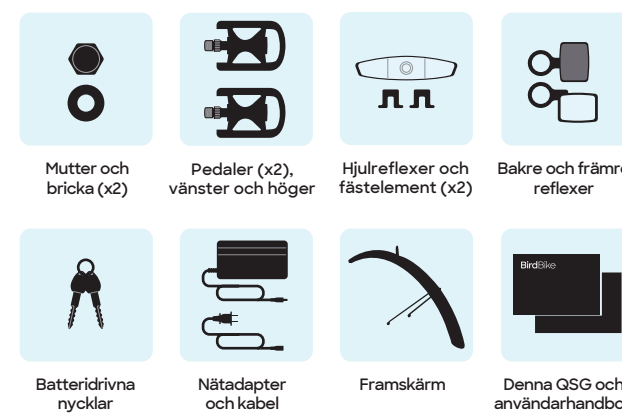
30 minuter

- Förväntad monterings tid är ~ 30 minuter
- Ordna ett fritt arbetsutrymme
- Dra inte åt skruvarna för mycket

Verktyg:



Delar:



2 Förbereda Styrstäng

Ta bort sexkantsbulten, muttern och kartongröret från styrstäng

- Ta bort sexkantsbulten från kartongröret på styrstäng. Lägg sexkantsbulten åt sidan för användning under monteringen i **steg 5**.

Verktyg som krävs



Lägg åt sidan



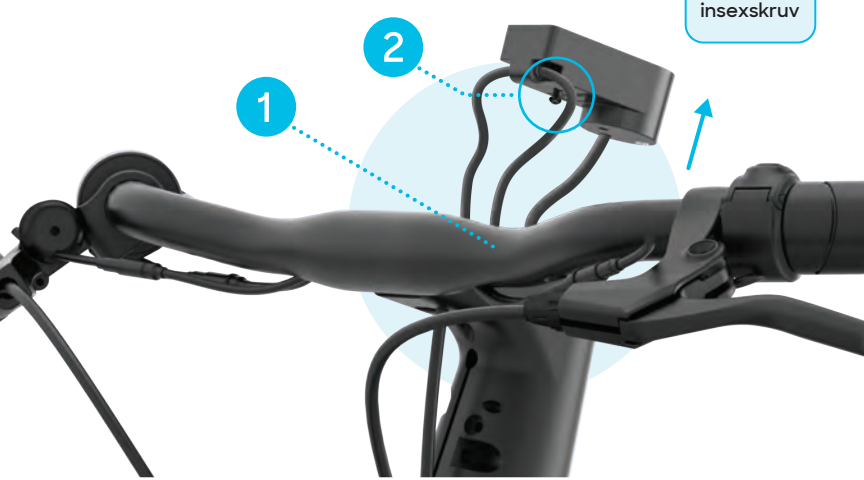
3 Ta Bort Displayen

Ta bort skruven från LED-displayen

- Dra försiktigt ut LED-displayen från dess hölje i styret. Var försiktig så att du inte skadar några kablar.

Tips: Om LED-displayen inte går att ta ut med enkelt från höljet i styret kan du använda insexnyckeln på 2,5 mm för att försiktigt trycka ut den genom skruvhålet från styrets baksida.

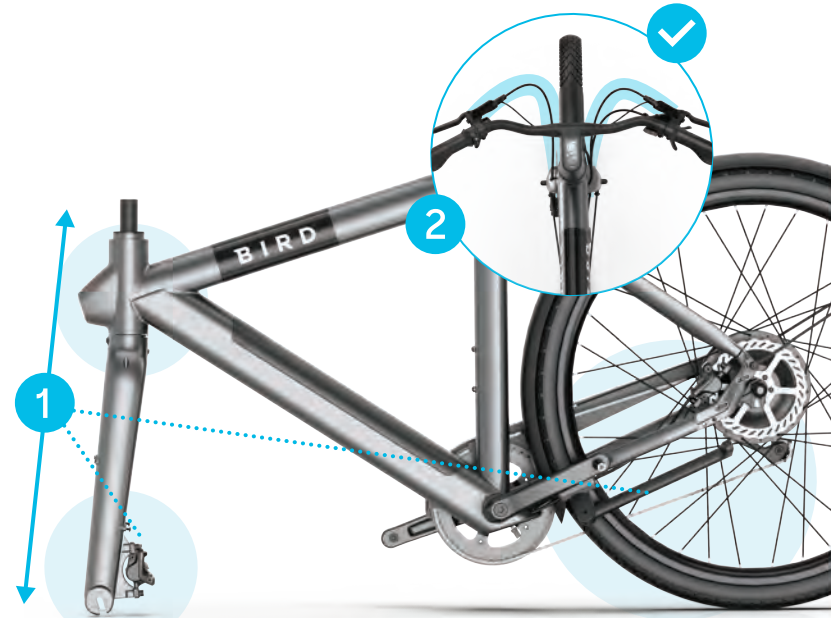
- Ta bort skruven under LED-displayen med insexnyckeln på 2,5 mm. Lägg skruven åt sidan för användning under monteringen i **steg 11**.



4 Montera Styret

Justera framgaffeln (innan styret monteras)

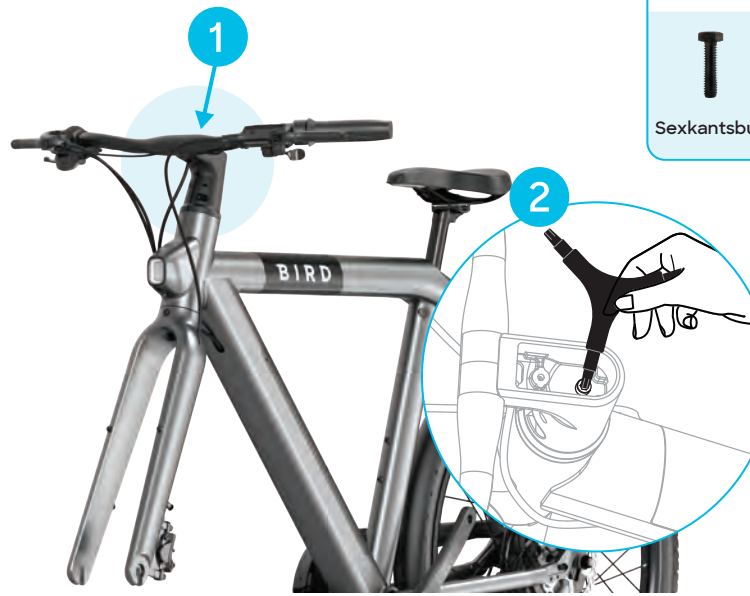
- Rikta in framgaffeln med ramen så att den är vänd framåt, **den främre bromsenheten ska vara på samma sida som cyklistödet** (cyklistens vänstra sida).
- Se till att kablarna är frigjorda och att de inte begränsar rörelseomfånget som behövs för styrning



5 Fästa Styret

Fäst styret på styrstäng

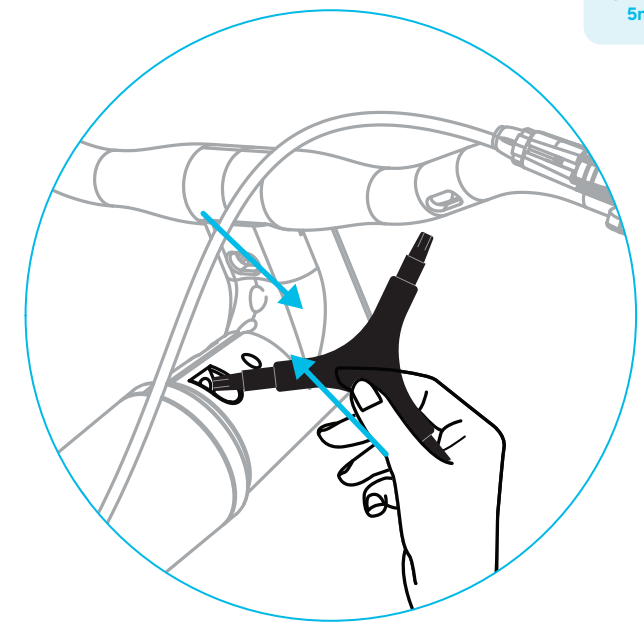
- Placera styret över styrstäng och för in sexkantsbulten (från **steg 2**) genom styret.
- Använd änden av Y-skiftnyckeln på 5 mm, dra försiktigt åt sexkantsbulten så att det inte finns något glapp mellan framgaffeln och ramen.



6 Säkra Styret

Säkra styret

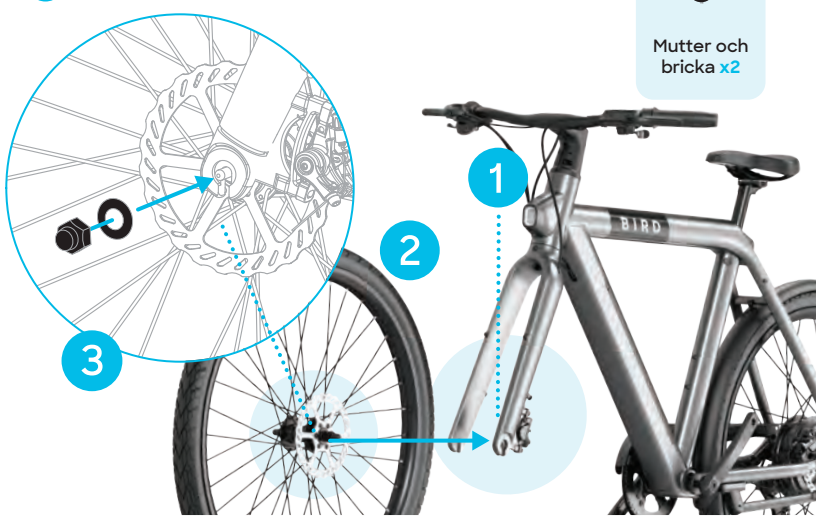
- Dra åt de två skruvarna på styrstäng under styret med änden på Y-skiftnyckeln på 5 mm så att de sitter fast ordentligt.



7 Montera Framhjulet

Fäst framhjulet på framgaffeln

- Ta bort det svarta framgaffelskyddet från framgaffelns botten och släng det.
- Sätt i framhjulssaxeln inuti framgaffelsspåren. Se till att bromsrotorn är inriktad för att passa inuti den främre skivbromsen.
- Montera brickorna (sågtandade sidan inåt) och muttrarna på framgaffelns utsida. Dra åt dem med en 15 mm skiftnyckel tills de sitter fast.
- Korrekt däcktryck är 3,5-5,6 bar.



8 Fästa Framskärmen

Fästa framskärmen på framgaffeln

- Ta bort de två skruvarna som sitter på baksidan av framgaffeln med änden av Y-skiftnyckeln på 4 mm.

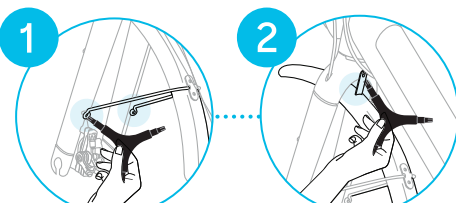


⚠ Sätt tillbaka de två skruvarna genom hålen i änden på skärmstödsfästet för att fästa dem på framgaffeln.

- Använd änden av Y-skiftnyckeln på 4 mm för att ta bort skruven som sitter ovanpå framgaffelns baksida.

⚠ Sätt tillbaka skruven genom skärmstödsfästet ovanpå skärmen och fäst den ordentligt på baksidan av framgaffeln.

Tips: Se till att skärmen är parallell med hjulet så att den inte kommer i kontakt när hjulet roterar.



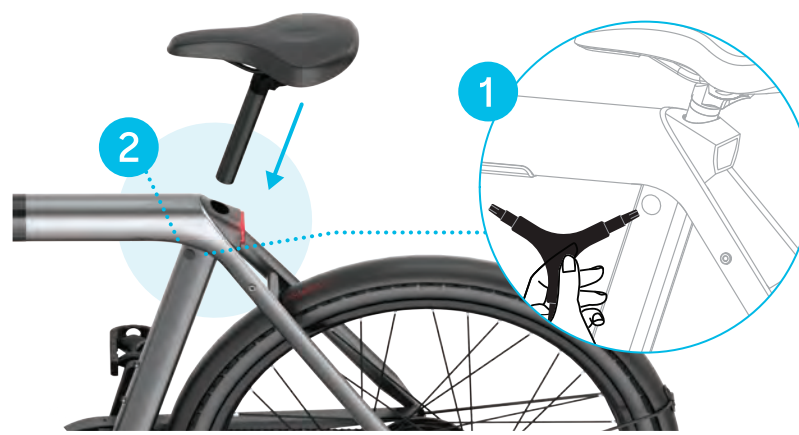
9 Montera Sadeln

Och justera sadelhöjden

- Ta bort det mjuka gummlocket på ramen strax under sadelpelaren för att avslöja sätesklämskruven.
- Använd änden av Y-skiftnyckeln på 5 mm för att lossa sätesklämskruven. Justera sadelstolpen till önskad höjd. När den är placerad drar du åt sätesklämskruven tills den sitter fast och sätter tillbaka gummlocket i ramen.



Förläng inte sadelstolpen längre än den minsta insättningslinjen som anges på sadelstolpen.



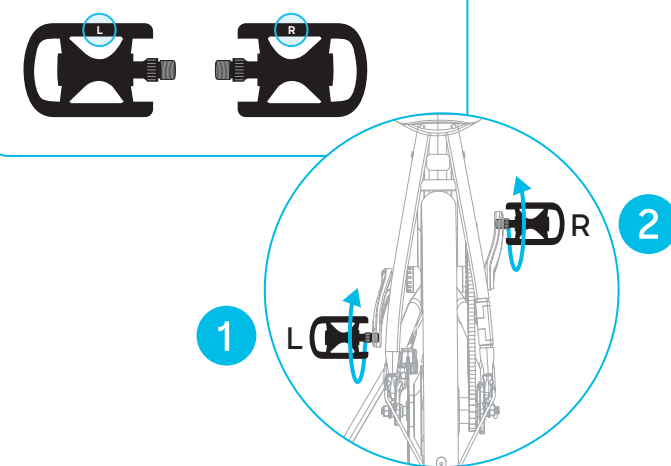
10 Montera Pedalerna

Fästa pedalerna

- Skruv på den vänstra pedalen som är märkt "L" moturs för hand (eftersom den är omvänt gängad).
- Skruv på den högra pedalen som är märkt med "R" medurs.
- Dra åt båda pedalerna med en 15 mm skiftnyckel.



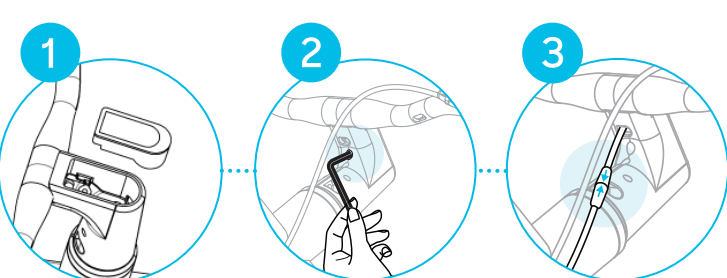
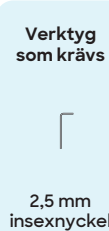
Varje pedal är markerad med ett "L" eller "R" som motsvarar lämplig sida (vänster eller höger) på bultänden och på insidan av pedalen. Se nedanstående illustration.



11 Sätta Tillbaka Led-Displayen

Sätta tillbaka displayen

- Sätt tillbaka displayen i styrhöljet. Var försiktig så att du inte klämmer kablarna.
- Använd insexnyckeln på 2,5 mm, sätt tillbaka skruven som tidigare tagits bort i **steg 3** under displayen så att displayen passar in i styrhöljet.
- Anslut strömkabelns ände från displayens undersida till strömkabeln som kommer ut från botten av ramen. Rikta försiktigt in pilarna på kablarna.



12 Ladda Batteriet

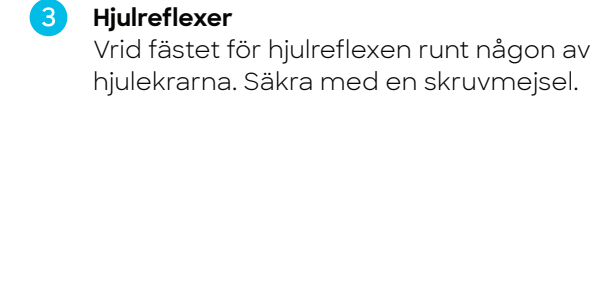
- Ansluta laddaren**
Använd den medföljande nätagadaptern och anslut den till laddningsporten på batteriet (under gummluckan med +/-).

- Slutför laddningen**
När den är fulladdad visar en grön lampa på styret nära styrstäng. Batteriet kan laddas på cykeln eller tas bort för laddning. **Det behövs 4-6 timmar att ladda din cykel helt.**



13 Installera Reflexer

- Bakre reflex - röd**
Vik fästet för den bakre reflexen runt sadelstolpen. Säkra med en skruvmejsel. Placera reflexen vänd bakåt.
- Främre reflex - vit**
Vik fästet för den främre reflexen runt styret nära styrstäng. Säkra med en skruvmejsel. Placera reflexen vänd framåt.
- Hjulreflexer**
Vrid fästet för hjulreflexen runt någon av hjulekrarna. Säkra med en skruvmejsel.



14 Bird-appen

- Ladda ner den senaste versionen av Bird-appen och logga in eller skapa ett nytt konto.



- Tryck på strömbrytaren på den vänstra styret för att slå på din Bird Bike.
- Hitta QR-koden för din Bird Bike som finns i verktygslådan eller på framsidan av bruksanvisningen. Hittar du inte din kod? Kontakta din återförsäljare.
- Efter parningen kommer skärmen My Bird Bike att visas. Här kan du nu se detaljerna om din Bird Bike och använda de tillgängliga funktionerna.
- När du har stängt Bird-appen öppnar du skärmen My Bird Bike genom "Private Birds" i menyn.